



Co-funded by
the European Union



SOSPARKS
Sustainable Sport in the Parks

SCHEDA DI CAMPO

IL FIUME" RILEVAMENTI E OSSERVAZIONI IN UN CORSO D'ACQUA

Rappresenta Il Corso D'Acqua Che Stai Osservando

Giorno Ora

Nome del Rilevatore..... Classe.....

Condizioni Atmosferiche (Pioggia, Sereno, ...)

Temperatura dell'aria

Nome del Corso d'Acqua

Localizzazione

(Provincia) (Regione)

Altitudine Profondità Media

Tipo di Fondo (Sassoso, Roccioso, Etc.)

Insolazione (Corso D'Acqua Aperto o Coperto)

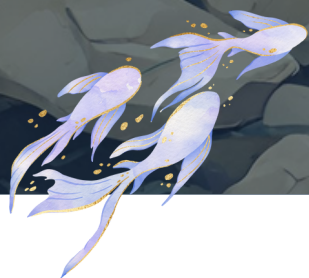
Caratteristiche Dominanti del Fondo

Intorno al fiume ci sono

Pascoli Cave Industrie Fattorie

Città Campi Coltivati Dighe Paesi





Vedi segni di presenza dell'uomo nei tempi passati? Quali? (Es. mulini abbandonati, ponti, etc.)

.....
.....

Le rive sono

Rocciose Ghiaiose Sabbiose Argillose Cementificate

Che tipo di vegetazione ricopre le rive? (Es. bosco, alberi sparsi, canneto, etc.)

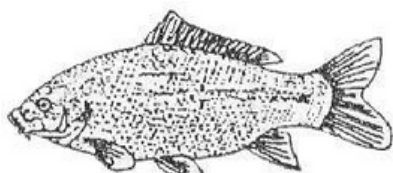
.....
.....

Secondo te il fiume è: Sano Malato

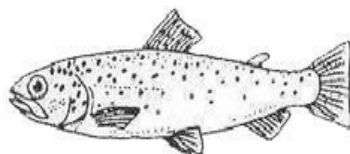
Tipologia di inquinamento riscontrato

Scarichi urbani Pesticidi Captazione delle acque
Scarichi industriali Rifiuti solidi Erosione

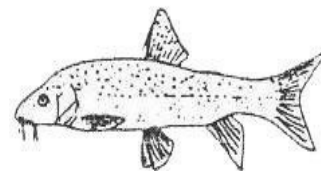
Pesci osservati:.....



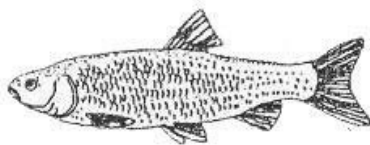
Carpa



Trota



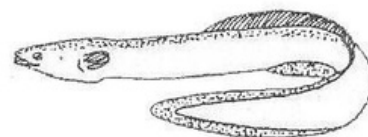
Barbo



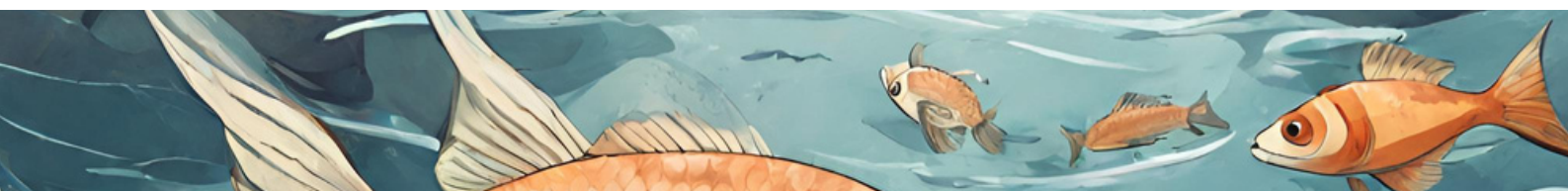
Cavedano

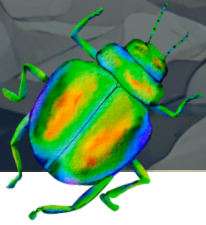


Triotta

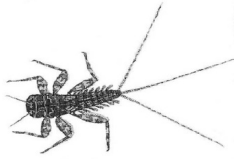


Angulla

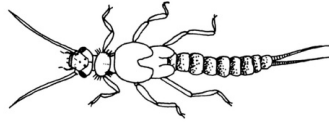




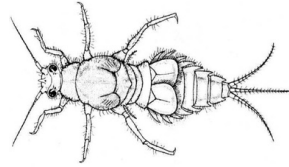
Invertebrati osservati:.....



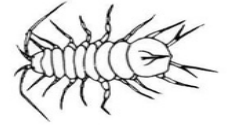
Tricotteri



Plecotteri



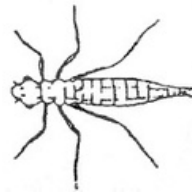
Efemerotteri



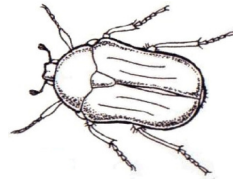
Crostacei



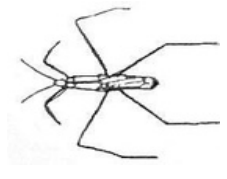
Dittero



Odonato



Coleottero



Emiterro

Non provvisti di zampe

Con Conchiglia Molluschi N° di individui osservati:

Senza Conchiglia Annelidi (segmenti) N° di individui osservati:

Verma (senza segmenti) N° di individui osservati:

Provvisti di zampe

Insetti (n. zampe 6) N° di individui osservati:

Crostacei (n. zampe > 6) N° di individui osservati:

Osserva il loro apparato boccale hanno strumenti per

Tagliare Succhiare Filtrare Non riconoscibili

Osserva il loro comportamento

Si nascondono sotto le foglie Nuotano serpeggiando

Camminano sul fondo Altro





Co-funded by
the European Union



ACCIA AL TESORO SULLA BIODIVERSITA'

Durata attività: due ore

Cinque squadre



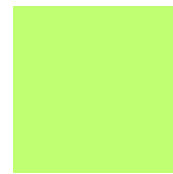
celeste



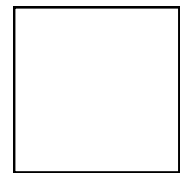
rosa



gialla



verde



bianca



1

Cerca un rametto a forma di Y e se non lo trovi costruiscilo!!!



2

Fotografa 3 fiori diversi ed individua il nome con Plant-net



3

Fotografa un lichene crostoso e un lichene fruticoso



4

Cerca 6 foglie diverse cadute per terra e raccoglile!



5

Raccogli 4 sassi bianchi e disponili in ordine crescente.



6

Cerca e fotografa il Pioppo più alto che trovi!



7

Tutta la squadra deve imparare a memoria la seguente poesia
(Potete dividervi le strofe):



Ascolta radiobosco
che trasmette di ramo in ramo
la musica della vita,
il suo eterno richiamo...

Ascolta il canto del vento,
il mormorio dei ruscelli
e tra i nidi le dolci
chiacchiere degli uccelli...

Segui di foglia in foglia,
di sentiero in sentiero,
la natura che si nasconde
nel suo verde mistero.



*Alla fine della caccia con successo siete arrivati
Quindi meritate di essere premiati.*

*Ma se il tesoro volete trovare
Sui vostri passi dovete tornare.*

*Sopra l'acqua dovete passare
e il ponte sulla destra attraversare.*

*Pochi passi e a sinistra girerete
E il grande faggio troverete.*

*Forza correte c'è un forziere dei pirati
Nascosto vicino ad un albero in questi prati*



AmbCo

YENCI
TEAM
associazione di promozione sociale e sportiva


INNOVATIVE EDUCATION CENTER

D2O
DOOR 2 OUTDOOR

Finanziato dall'Unione europea. Le opinioni espresse appartengono, tuttavia, al solo o ai soli autori e non riflettono necessariamente le opinioni dell'Unione europea o dell'Agenzia esecutiva europea per l'istruzione e la cultura (EACEA). Né l'Unione europea né l'EACEA possono essere ritenute responsabili. Progetto: 101090526 — Sustainable Sports in the Parks "SOSPARKS".

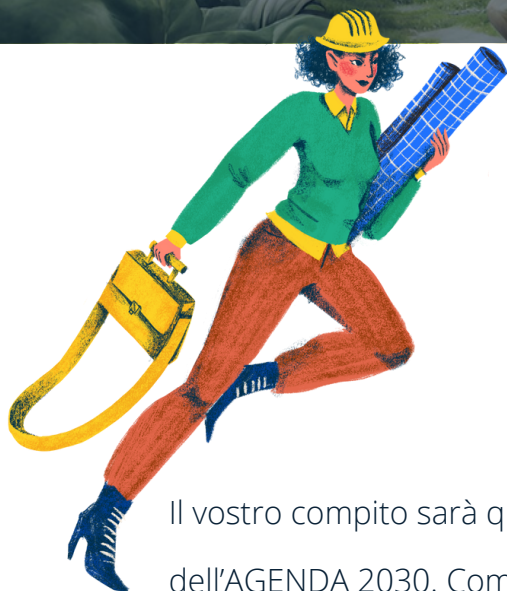


Co-funded by
the European Union



SOSPARKS
Sustainable Sport in the Parks

LABORATORIO AGENDA 2030



Utenza: da 8 a 12 anni

Durata incontro: 2 ore

Usate ora la vostra fantasia,
oggi sarete tutti dei piccoli
ingegneri!

Il vostro compito sarà quello di aiutare i 193 Paesi a raggiungere gli obiettivi dell'AGENDA 2030. Come aiutarli? Quale potrebbe essere una buona strategia da proporre agli Stati membri delle Nazioni Unite? Pensate ad una vostra personale invenzione che possa aiutare il vostro paese ad ottenere un futuro migliore e più sostenibile per tutti e che un domani possa essere utile al mondo intero.



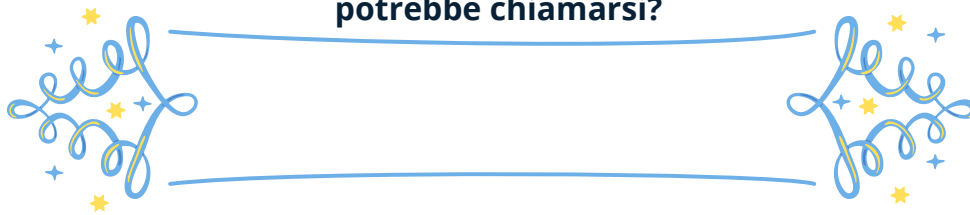
THE GLOBAL GOALS

Come dice bene l'obiettivo 17: " Per avere successo, l'agenda per lo sviluppo sostenibile richiede partenariati tra governi, settore privato e società civile. Queste collaborazioni inclusive, costruite su principi e valori, su una visione comune e su obiettivi condivisi, che mettano al centro le persone e il pianeta, sono necessarie a livello globale, regionale, nazionale e locale." Rileggete velocemente i 17 obiettivi e individuatene 1 o più che pensate di riuscire a realizzare con la vostra idea.

Ecco un elenco di domande che vi potrebbero aiutare a scrivere una descrizione completa della vostra invenzione :

- 1** Come è fatta la mia invenzione? Quali sono le sue caratteristiche? Forma - dimensioni - colori- funzionalità ecc...
- 2** Spiega perché la tua invenzione potrebbe essere utile al tuo paese.
- 3** L'invenzione è veramente sostenibile? L'invenzione si sa prendere cura anche dei sistemi naturali oltre che del benessere umano? Potrebbe essere dannosa per l'ambiente?
- 4** Chi potrebbe svilupparla/commercializzarla? A chi proporla?
- 5** Potrebbe funzionare ovunque nel mondo?
- 6** Cosa si deve conoscere per usarla?
- 7** Quali obiettivi sono coinvolti? L'invenzione aiuta gli Stati a raggiungere un solo obiettivo o ci sono altri obiettivi in gioco?

Date ora un nome alla vostra creazione, come potrebbe chiamarsi?



Infine disegna la tua invenzione. Facci vedere la tua invenzione all'opera!!!



AmbCo

YENCI TEAM
associazione di promozione sociale e sportiva



INNOVATIVE EDUCATION CENTER

D2O

DOOR 2 OUTDOOR

Finanziato dall'Unione europea. Le opinioni espresse appartengono, tuttavia, al solo o ai soli autori e non riflettono necessariamente le opinioni dell'Unione europea o dell'Agenzia esecutiva europea per l'istruzione e la cultura (EACEA). Né l'Unione europea né l'EACEA possono esserne ritenute responsabili. Progetto: 101090526 — Sustainable Sports in the Parks "SOSPARKS".



Co-funded by
the European Union



SOSPARKS
Sustainable Sport in the Parks

LABORATORIO: “IL GIOCO DEL GOMITOLO”

Durata incontro: 2 ore

Un modo per definire le ipotesi di ricerca nonché ambiti di conoscenza legati ai temi d'interesse, è rappresentato dal gioco del gomitolo che consente, peraltro, un ingresso “dolce” nell'acquisizione del concetto di ambiente come rete di relazioni.

Prima fase

Si dispone il gruppo in cerchio (l'attività può essere realizzata anche con più sottogruppi che, così, potranno confrontare il lavoro svolto).

Si individua il problema di interesse ambientale (ad es. gli imballaggi, il ciclo di vita dei materiali, la catena alimentare,...) e tanti elementi biotici ed abiotici da esso evocati, quanti sono i partecipanti (ad es. lana, tracce di animali, fiori, legno, peli, ...).



Seconda fase

Ciascun partecipante interpreterà uno di questi elementi che verrà posto davanti a sé e visibile a tutti.

Terza fase

Al via del conduttore un partecipante darà inizio all'attività trattenendo l'inizio del filo di lana e passando il gomitolo ad un altro partecipante ed esplicherà la relazione che, secondo lui, lega i due ruoli. Il partecipante così “contattato” tratterrà il filo e passerà il gomitolo ad un altro, esplicitando anch'egli una relazione. L'attività potrà continuare fino a realizzare “una rete di relazioni”.

Quarta fase

Terminata l'attività, infatti, si inviteranno i partecipanti ad esprimere le loro prime impressioni; si passerà poi a parlare dei significati e dei concetti di cui l'attività è metafora.

La lettura dell'immagine prodotta dall'intreccio del filo di lana sul cartellone sarà immediata: tutti individuano il reticolo, l'intreccio, la rete...formata dalle relazioni che legano i vari elementi presi in considerazione.

Da qui nascerà la riflessione che gli elementi di un problema ambientale sono in relazione tra loro, anche se vi sono relazioni più scontate ed altre meno. Per le prime si individuano punti "caldi" in cui la rete è più fitta, per le altre si può mostrare che, anche dove non si è trovata alcuna relazione, la si può esplicitare leggendo le relazioni che legano i due elementi "slegati" ad altri, passando quindi attraverso un incrocio, un "nodo" della rete. Non solo. Sarà possibile attirare l'attenzione dei ragazzi sulla casualità di alcuni incroci, tanto che il reticolo finale varierà al variare del gruppo, del punto di partenza, dei diversi soggetti in campo, degli elementi scelti.





Co-funded by
the European Union



SOSPARKS
Sustainable Sport in the Parks



“LABORATORIO DI INTERPRETAZIONE DEL PAESAGGIO”

Durata incontro: 2 ore

1. OSSERVIAMO IL PAESAGGIO

Ogni bambino viene invitato ad osservare il panorama e a disegnare sul foglio bianco, utilizzando solo la matita, tutto quello che vede, come se i suoi occhi fossero l'obiettivo di una macchina fotografica.

Viene data la consegna di colorare i singoli elementi del proprio disegno con i “colori della natura e dell'uomo”.

-  si colorano in Verde gli elementi ritenuti naturali
-  si colorano in Rosso gli elementi ritenuti antropici

2. DAL LONTANO AL VICINO

I bambini vengono invitati a esplorare il terreno in cui si trovano. La consegna è quella di ricercare:

- l'elemento più strano
- gli elementi fatti di materiale più vario
- gli elementi la cui presenza è più numerosa
- un elemento naturale e uno antropico.



3. IN GRUPPO

Il materiale elaborato e raccolto va analizzato per far emergere domande e avviare una pista di ricerca analizzare il paesaggio.

Poichè il lavoro di osservazione è stato di tipo individuale, il primo problema da risolvere è quello di mettersi d'accordo sulle diversità di interpretazione emerse dai disegni.

Verranno fatte emergere le diversità di interpretazione e si rifletterà su quanto il paesaggio osservato sia cambiato e abbia subito l'impatto dell'uomo oppure sia rimasto naturale senza molti segni della presenza dell'uomo.





Co-funded by
the European Union



APPUNTI PER I NOSTRI PARCHI

Noi bambine e bambini, ragazzi e ragazze, abbiamo preparato questi appunti da fare leggere a tutti, ma soprattutto agli altri bambini e ragazzi di tutte le parti della regione Abruzzo.

Sono le cose che ci piacciono e quelle che non ci piacciono dei nostri parchi e delle nostre aree verdi, cosa vorremmo imparare, e come vorremmo farlo.

	<i>Non mi piace...</i>	<i>Vorrei...</i>
Le cose che consumiamo quando ci troviamo nei nostri parchi		
Gli spazi e i tempi per incontrarsi		
Lo spazio fuori da casa		
Come sono i nostri parchi		
Chi ci ascolta		
Come imparare le cose		
Altre cose da imparare		
Strutture presenti		
NOI COSA VOGLIAMO		



INNOVATIVE EDUCATION CENTER



Finanziato dall'Unione europea. Le opinioni espresse appartengono, tuttavia, al solo o ai soli autori e non riflettono necessariamente le opinioni dell'Unione europea o dell'Agenzia esecutiva europea per l'istruzione e la cultura (EACEA). Né l'Unione europea né l'EACEA possono esserne ritenute responsabili.

Progetto: 101090526 — Sustainable Sports in the Parks "SOSPARKS".